

air COMUNIDAD

Asociación de Industriales de La Reina



NUEVO

DIRECTORIO **AIR**

**MÓNICA
ECHEVERRÍA**

Después de vivir un siglo



PRODUCCIÓN LIMPIA

En el Parque Industrial
de La Reina

SEGURIDAD

Flota de seguridad municipal 3.0
para proteger a nuestros vecinos

INCLUSIÓN

Senderismo inclusivo, acceso
universal en parques

CONTENIDO



- 03 Editorial
- 04 Asamblea
- 06 Notas
- 18 Reportaje
- 20 Publicidad
- 22 Descuentos
- 24 Socios
- 26 Convenios

Comunidad AIR / Edición #5 / Realizada por la Asociación de Industriales de La Reina (AIR)

Comité Editorial: Felipe Westendarp · Daniella Sepúlveda · Marcela Lillo

Edición Periodística: Ciro Rabajj

Impresión: Láser Impresiones

Diseño: Tomás Torrealba

Junio de 2019
Santiago de Chile
Distribución Gratuita



Av. Jorge Alessandri 50, La Reina, Santiago
(56-2) 22273 1920 - (56-2) 22275 1068
secretaria@air.cl



Ya han pasado 2 años desde que comenzamos con nuestra anhelada revista COMUNIDAD AIR y este número marcará el inicio de un nuevo Directorio de AIR A.G. por 2 años más.

Es por esto que aprovecho esta instancia para agradecer a todos los Directores que me han acompañado en este periodo, en que me ha correspondido liderar AIR A.G.

Han sido 2 años en los cuales cada uno de ellos ha entregado, desinteresadamente, muchas horas en pos de llevar a cabo los objetivos trazados como entidad gremial.

Muchas gracias a: Sra. Sonia Fuentealba, Sr. Luis Santa María, Sr. Jaime Muller, Sr. Cristobal Miranda y Sr. Felipe Westendarp, por su incansable apoyo y compromiso con AIR A.G.

También agradecer a quienes nos han dejado durante este periodo: Sr. Mario Lemus (QEPD) y Sr. Ricardo Awad (QEPD), ambos estuvieron literalmente hasta el último día de su vida apoyando la actividad gremial.

Nuestra organización no lograría ser lo que es, sin el compromiso de quienes laboran día a día en nuestra oficina central, liderada por nuestra Gerente Sra. Daniella Sepulveda, muchas gracias a todas por su trabajo y compromiso.

Ver los grandes avances en lo que significa la integración y pluralidad, y que el Directorio ha querido dar a AIR se ha visto reflejado en la última elección de Directorio, la cual por primera vez se ha realizado a través del voto a distancia, es decir un voto por internet.

Esta votación resultó sin ningún contratiempo, y ha sido validada en un 100%.

Esto es muy significativo, dado que hemos logrado incorporar el desarrollo tecnológico en un proceso, que estamos seguros, es de vital importancia, como es elegir a quienes queremos que sean los que nos representen y realicen las acciones pertinentes frente a los diferentes desafíos que presenta la actividad gremial.

Pedimos a Dios que ilumine y guíe a este nuevo Directorio a seguir en el camino de la unidad y progreso para nuestra querida AIR A.G.



EN ASAMBLEA ANUAL, AIR DEFINE A SU NUEVO DIRECTORIO



Durante el mediodía del pasado martes 30 de abril, la sede de la Asociación de Industriales de La Reina (AIR) fue el punto de reunión de representantes del conglomerado de empresas que dan vida activa a este ente gremial. Fue un concurrido y distendido almuerzo que tuvo como propósito central celebrar la asamblea anual de

socios AIR, instancia que sirve de marco para la elección de un nuevo directorio. Este proceso, que se realiza cada dos años, esta vez tuvo la particularidad de llevarse a cabo a través de un sistema de votación electrónica; un hito que sin duda le otorga transparencia al sufragio gremial y que incentiva la participación.



■ Pablo Sakamoto, Daniella Sepúlveda



Como paso previo para esta fase eleccionaria, se realizó el pasado 14 de marzo una asamblea extraordinaria que tuvo el propósito de modificar estatutos y generar las condiciones para incorporar la votación electrónica como medio para la elección del nuevo directorio, un trámite que obtuvo respaldo unánime de parte de los socios AI.

El paso siguiente fue abrir un período de inscripción de candidatos, así como la difusión de sus postulaciones, y finalmente activar la votación electrónica por espacio de una semana, al final de la cual se llevó a cabo esta asamblea anual.



■ Jaime Muller



■ Felipe Westendarp



■ Cristobal Miranda

Para este año, los postulantes fueron:

**Álvaro Vicuña (Inversiones Núcleo);
Giovanni Piraino (Difem Laboratorios);
Drago Gluscevic (Patío La Reina);
Héctor Fernández (Lavacenter Express);
Claudio Saavedra (Gran Pavesi);
Pablo Sakamoto (SAGU);
Felipe Westendarp (Anilinas Montblanc);
Jorge Caballero (Centro metal-mecánico) y
Alejandro Villasante (Multiquímica).**

De todos ellos fueron electos como directores los 7 primeros, conformando así el nuevo directorio, que durante los próximos dos años representará gremialmente a los industriales de La Reina.

En la ceremonia, previo a la degustación del menú, recibieron un reconocimiento los miembros del directorio anterior Jaime Muller, Pablo Sakamoto, Cristóbal Miranda, Felipe Westendarp, Sonia Fuentealba, Luis Santamaría. También se reconoció a Juan Fidelli, Nicolás Vicuña y Claudio Saavedra de la Comisión Revisora de Cuentas, y se le hizo un tributo póstumo a Don Ricardo Awad.



PRODUCCIÓN LIMPIA EN EL PARQUE INDUSTRIAL DE LA REINA: LAS BUENAS PRÁCTICAS MARCAN LA RUTA.

Varias empresas de este productivo vecindario se alinean con las políticas ambientales que marcan la responsabilidad social para la industria.

BIOGRAM

Los orígenes de la empresa Biogram, cuyo rubro es la fabricación de productos bio tecnológicos para la agricultura, están en la comuna de San Joaquín, en los años 80, antes de trasladarse a Malloco y de tomar su forma actual tras cambios en su estructura. En 2004 se instalan definitivamente en el Parque Industrial de La Reina, iniciando su actual conformación, que los tiene como sólidos proveedores de la agroindustria nacional.

Biogram crea controladores de plagas y bioestimulantes, teniendo como producto estrella un fertilizante en base a algas marinas. La concreción del Acuerdo de Producción Limpia (APL) ha permitido que ellos, entre varias industrias de la zona empresarial de la comuna, hayan cambiado significativamente la manera de asumir los residuos que se generan en sus procesos productivos. Inicialmente la segregación de estos propició un nexo clave con HOPE, centro de reciclaje en la comuna de La Reina. Con ellos se ha alcanzado una mecánica de trabajo que sistematizó la entrega de la materia residual y que sin duda han facilitado los procesos.



A diferencia de los productos básicos que se aplican para el control agrícola a nivel industrial (sales minerales, sulfato de magnesio, urea y nitrato de potasio, entre otros) el origen marino del fertilizante de Biogram genera un resto de alga tratada que mediante la gestión recicladora se reutiliza como alimento animal, abono o nutriente de suelo agrícola.

"Nuestra empresa tiene un compromiso con la legalidad en cuanto a las buenas prácticas empresariales, y es en ese marco que se construye la relación con la Asociación de Industriales de La Reina. Ya por ahí parte el vínculo con iniciativas como el APL", asegura Manuel Ramírez, jefe de producción de Biogram. Además, la empresa ha estado involucrada en el tema de la prevención, manteniendo una cercanía constante con la Asociación Chilena de Seguridad. El lograr el sello Estrella Azul, la certificación con la que en Chile se premia a las empresas que cumplen con todos los requisitos de producción limpia, es una meta que la empresa se plantea hoy con gran responsabilidad.



PAVESI

Esta empresa familiar dedicada al rubro de la pastelería surge a finales de los años 70, elaborando masas dulces horneadas. En el año 2003 se trasladan desde el centro de

Santiago hasta el Parque Industrial de La Reina. Hoy son alrededor de 180 trabajadores que abastecen principalmente al retail con productos como biscochos, tartaletas, galletería, hojarascas, milhojas y productos de merengue, entre otros.

En 2017 se hacen parte de la primera iniciativa de producción limpia que se da en el Parque; allí se informan de toda la normativa que rige las normativas medio ambientales y asumen un compromiso con la sustentabilidad.

Pavesi ya tenía cierta experiencia en este tipo de políticas empresariales, lo cual facilitó la implementación de estas buenas prácticas, siempre guiados por el equipo de IR. Según explica Karin Serey, Sub Gerente de Calidad y Desarrollo, estos acuerdos han permitido que la empresa tenga un mayor ordenamiento y les han dado conocimiento en con-

ceptos de eficiencia energética. El cambio ha sido palpable, por ejemplo, en la creación de sus propios centros de acopio específicos, según el tipo de residuos.

Serey sintetiza diciendo que este instrumento de gestión les ha permitido avanzar en temas productivos y medio ambientales, además de mejorar la competitividad en el mercado, ya que, aunque en número creciente, aún son pocas las empresas que adhieren a este tipo de acuerdos.



■ Karin Serey



CENTRO METAL MECANICO

Este emprendimiento conjunto de varios talleres es un excelente ejemplo de voluntad de cambio y de sentido de colaboración. Se trata de una cooperativa de trabajo que dista bastante de la orgánica de empresas grandes, y que ofreció ser parte del APL. Funcionan allí una cervecería artesanal, un taller de muebles, de hojalatería, de material de embalaje, tornería, y una vulcanización. Por esto mismo, el material residual es bien diverso: cascarilla de cebada, trozos de metal, aserrín, papel, sobrantes de metal de ductos, plástico, viruta de fierro y resinas de plástico en polvo. Casi un 100% de los desperdicios son entregados a HOPE, centro de reciclaje de la comuna.

"Fue positivo que nos consideraran para ser parte de esto" dice Jorge Caballero. El grupo del centro metal mecánico está muy agradecido de la AIR, ya que conseguir este tipo de asesorías para empresas pequeñas como la que constituyen estos emprendedores es bastante difícil. Ha habido un esfuerzo de organización de parte de los talleres. La palabra clave es "conciencia". Las capacitaciones del APL han logrado asesorarles en el retiro de los residuos.

La dinámica de la producción limpia ha hecho modificar algunas prácticas que finalmente han representado beneficios, incluso económicos. "Compramos productos a granel que ahora se adquieren en mayor proporción, para evitar un



consumo excesivo de recipientes o bidones, los que a su vez reutilizamos cada vez que necesitamos más producto", comenta Caballero.

Un dato notable es que las cantidades que esta serie de talleres genera, están muy por debajo de la exigencia legal. Se encuentran dentro del rango permitido de desperdicio: podrían botar sus residuos, sin embargo hacen el esfuerzo de juntarlos y entregarlos, dando un claro ejemplo en pro de la producción limpia.



RETIRO DE RECICLAJE A DOMICILIO

CENTRO METAL-MECÁNICO
Jorge Alessandri 180, La Reina



DIFEM

En 1987 inician las actividades de Difem, en el Parque Industrial de La Reina. Un negocio familiar que comienza tímidamente en el rubro farmacéutico y que paulatinamente se va expandiendo en su campo de acción, expandiéndose al ámbito químico, con productos desinfectantes y sanitizantes. En el 2010 entra un socio y avanzan a consolidarse como laboratorio. Irrumpen en el negocio de producción de plásticos (los necesarios envases para sus productos) y cosméticos. Hoy surten a la industria clínica (con insumos quirúrgicos y material para cirugías) y a la red de hospitales, teniendo al Estado como su principal cliente. Difem cuenta hoy con 227 trabajadores, en un negocio de rápido crecimiento ya que están abriendo campos de exportación para medicamentos de marca propia.



Son socios AIR de larga data. Su prevencionista de riesgos comenzó a asistir a charlas que desembocaron en la anexión al Acuerdo de Producción Limpia. Según indica Andrea Seguel, Sub Gerente de Personas, Difem siempre ha querido avanzar a un acuerdo de producción sustentable, conscientes de que se trata de una tendencia que va acorde a lo que se espera de una empresa de sus características.



El APL les ha aportado canalizando su permanente preocupación medioambiental. "El tratamiento de residuos, de agua, el cómo gastamos menos energía contaminante al usarla. Buscamos reducir la cantidad de emisiones, el uso del agua y electricidad, y todo esto pasa por hacer inversiones para cumplir con protocolos de seguridad industrial y evitar afectar el vecindario y a la comuna, buscando reducir olores, emanaciones de gases y todo aquello que pueda repercutir en el vecindario" comenta la ejecutiva de la empresa farmacéutica.

Difem
LABORATORIOS

MÓNICA ECHEVERRÍA: DESPUÉS DE VIVIR UN SIGLO



El connotado historiador nacional Gabriel Salazar la definió como parte de la "historia viva" de Chile. Y es que Mónica Echeverría, a casi dos años de cumplir un siglo de vida, no sólo ha sido testigo del devenir contemporáneo de su país; su impronta está en varios ámbitos del desarrollo intelectual chileno durante el siglo XX y se ha extendido hasta el actual con obras literarias relevantes que grafican con crudeza nuestra historia republicana.

Escritora, pedagoga, actriz y dramaturga; Mónica nace en Santiago en 1920, en el seno de una familia representativa de la aristocracia local (hija de una escritora y nieta del político Eliodoro Yáñez). Su infancia transcurre en Francia, con su familia exiliada de la dictadura de Carlos Ibañez del Campo. En su temprana juventud comienzan sus inquietudes por la pedagogía, lo que desembocará en su titulación como profesora de castellano.

En su época universitaria se activa su interés por las artes; entra al mundo del teatro y a mediados de los 50 funda junto a otros actores la célebre compañía Ictus, hasta el día de hoy un referente de la dramaturgia chilena. Desarrolla luego varios proyectos de teatro infantil, donde destaca como directora.

Tras un periplo en Inglaterra regresa a Chile, sumándose por entonces a la transformación de la Estación Mapocho en Centro Cultural. A comienzos de los años 90 empieza su desarrollo literario; edita tras varios años de preparación, "Antihistoria de un luchador", una extensa biografía del emblemático dirigente sindical Clotario Blest. A partir de entonces comienza a fluir con mayor fuerza su faceta literaria, enfocándose en el Chile dictatorial que le tocó conocer, aunque también expandiéndose hasta las artes, con su biografía novelada "Yo, Violeta" (sobre la matriarca de la cultura chilena contemporánea, Violeta Parra) y abordando otras temáticas contingentes como en "Crónicas Vedadas".

Su vida familiar está estrechamente ligada al espectro socio-político de la segunda mitad del siglo XX. Su matrimonio con Fernando Castillo Velasco, célebre arquitecto, político y "Padre ilustre" de La Reina (comuna de la que fue alcalde varias veces), sin duda contribuirá a amolar la aguda crítica social que ha caracterizado a Mónica durante su vida. La militancia política de sus hijos (quienes incluso vivieron en la clandestinidad durante los primeros años de la dictadura), su cercanía ideológica con la izquierda y su férrea oposición al régimen (suya fue la legendaria "Operación Chancho", acción de arte donde hizo correr a un cerdo con gorra militar por el Paseo Ahumada), fueron factores que delinearon su personalidad y a todas luces, su legado cultural.

Algo de su perspectiva actual e histórica pudimos plasmar en nuestra conversación.



Mónica: es usted escritora, profesora, actriz y dramaturga. ¿Cuál considera que ha sido su mayor aporte a la cultura nacional?

Me alegro mucho de haber realizado muchas cosas a lo largo de mi vida. No fui ninguna y sin duda todas: profesora, actriz, dramaturga, directora de teatro, guionista y escritora. Ninguna me define completamente, uno siempre tiene muchas caras. Y si vuelvo un instante a recorrer tiempos pasados a la luz de su pregunta, diría que en cada momento, en cada experiencia busqué despertar consciencia, gusto por la libertad, placer del conocimiento. Ojala lo haya logrado. Siempre habité los márgenes, nunca el centro del poder ni de los medios. Pero tal vez es desde esas brechas de la sociedad adonde se escribe y se cuenta la historia no oficial. Comencé la escritura para dar a conocer el destino, la acción, el pensamiento de Clotario Blest. Y le tomé gusto a escribir literatura desde investigaciones históricas, me dejé habitar por esos destinos y les di forma. Alguien dijo por allí que los marginados son los que hacen la historia, resisten a toda fatalidad e inventan caminos que dan luces a la humanidad.



Asumiendo el arte como una herramienta de transgresión (Operación Chancho, 1981) y una manera de buscar el cambio social, según su parecer, ¿en qué momento está la cultura actualmente en Chile?

Desde niña atrapé la imaginación como instrumento para contar, provocar risa y pensamiento. Como en las épocas de la dictadura, hoy bajo la opresión del mercado y el dinero, pareciera que la cultura está dormida. Sin embargo, al igual que en aquellos años en que se hablaba de "apagón cultural" y que existían múltiples expresiones artísticas en teatro, música, danza, cine, video arte, acciones de arte y performances. Hoy la riqueza de la cultura es inmensa, solo hay que abrirle los espacios, como se hace, por ejemplo, en Matucana 100 o aquí mismo en La Reina, en la Casona Nemesio Antúnez, espacios indispensables para canalizar las energías creativas de los jóvenes (y no tan jóvenes) y buscar la manera de visibilizarlos en los medios dominantes.



¿Se puede hacer arte o generar hechos culturales desligándose del factor político?

La cultura es política, siempre, por naturaleza. Toda actividad humana y con mayor razón la artística desata la palabra, el pensamiento. Todas estas creaciones son luces que despiertan la emancipación, lo propio de lo humano. Ahora bien, esto lo sabe el poder, por supuesto. Y pareciera que van ganando la batalla al producir algo que no es cultura pero distracción, para difundir la resignación y la servidumbre voluntaria, "marionetas" en vez de ciudadanos. La batalla es desigual pero siempre, finalmente, la ganará el arte verdadero. El arte es hoy esencial en esta sociedad. Y todos aquellos que contribuyen a realizar obras artísticas y a difundirlas, están entregando instrumentos para un devenir humano íntegro, libre, salvar al planeta, salvar la palabra, crear el gusto por la libertad.

En breves pero certeras palabras, Mónica Echeverría nos entregó una fotografía real de su entorno. Mantiene su lúcida visión de una realidad local de la que sin duda ha sido partícipe y uno de sus principales baluartes. Y en tiempos de sobre información y señales difusas, la mirada de esta ejemplar mujer, que supo retratar con maestría su momento de vida, es algo que sin duda se agradece.



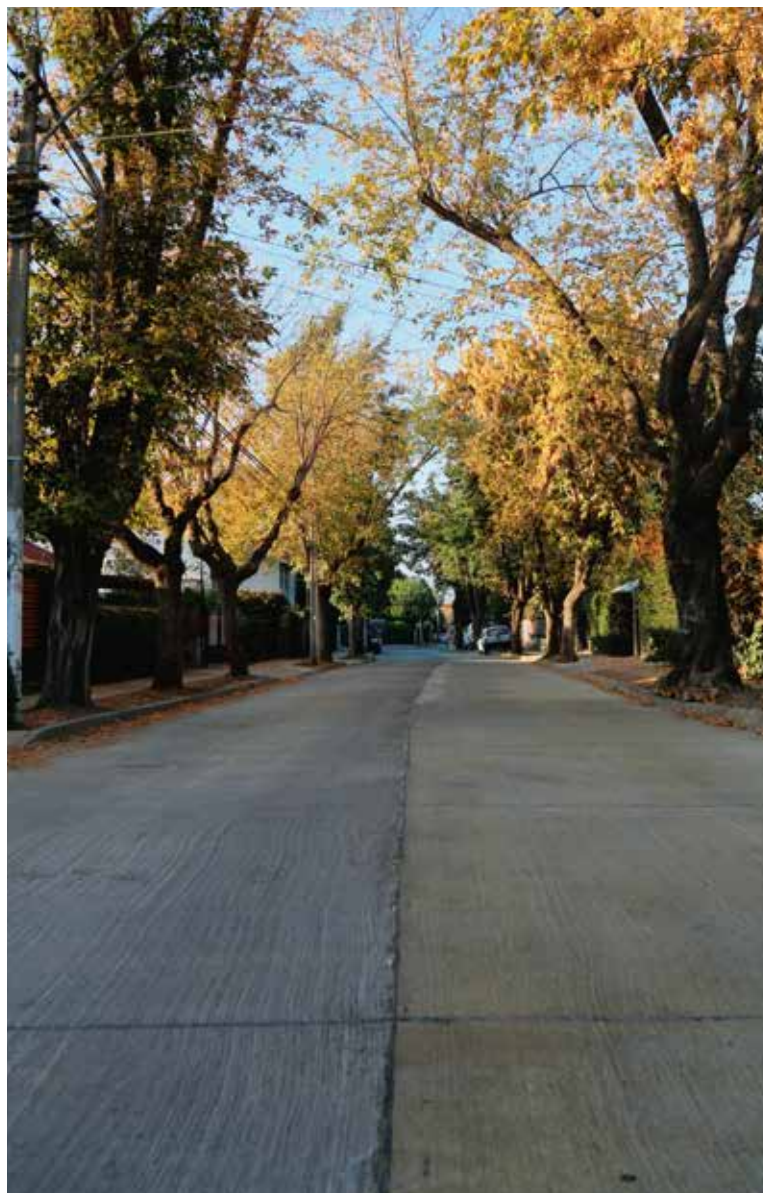
"Las opiniones vertidas en esta entrevista son de exclusiva responsabilidad de quienes las emiten y no representan, necesariamente, el pensamiento de AIR A.G."

HISTÓRICO CONTRATO PARA MEJORAR PAVIMENTOS

El defectuoso estado de calzadas y veredas es una de las principales preocupaciones de los vecinos. En los últimos 40 años no se ha realizado una inversión importante para mejorarlas. Y por eso, el alcalde José Manuel Palacios quiso hacerse cargo de esta demanda histórica.

“No puede ser que las calles de la comuna estén llenas de hoyos y las veredas rotas. Nosotros nos estamos haciendo cargo de un problema que se arrastra hace años, a través de una licitación de pavimentos por casi \$2.000 millones para el 2019 y 2020, lo que nos permitirá reparar las principales calles y cruces de La Reina”, indicó la máxima autoridad comunal.

La modalidad de este avance será a través de un contrato continuo con precios por metro cuadrado, a través del cual se abordará la reparación y mantenimiento de pavimentos de hormigón, asfalto y veredas de hormigón y baldosas.



El plan inicial es intervenir el 80% de las calles estructurales de La Reina y sus cruces, fuertemente dañados por el paso del tiempo y alto tránsito. De esta forma, se priorizarán avenidas y calles como Príncipe de Gales, Echeñique, Simón Bolívar, Larraín, Arrieta, Pepe Vila, Carlos Ossandón, Las Perdices, Padre Hurtado y Vicente Pérez Rosales.

Esta inédita inversión se sumará a programas del SERVIU y Gobierno Regional, a través de los cuales se abordará gran parte de la superficie comunal, en directo beneficio del bienestar de vecinos y visitantes que recorren nuestros espacios públicos.



FLOTA DE SEGURIDAD 3.0 PARA PROTEGER A NUESTROS VECINOS

Un total de 11 nuevos vehículos patrulleros, motos eléctricas similares a las de la policía de Estados Unidos, un retén móvil y drones de monitoreo aéreo, son sólo parte de las novedades que tiene nuestra Dirección de Seguridad para resguardar los barrios de La Reina.



A estos avances se suma el equipamiento para nuestros inspectores, que cumplen un rol esencial como primera instancia para prevenir y enfrentar hechos delictuales. Se trata de un importante paso en la profesionalización de estos funcionarios, que ya cuentan con chaleco antibalas, bastones retráctiles y esposas.

“Cada uno de estos logros en materia de seguridad vienen a potenciar todas las medidas que hemos tomado contra la delincuencia, que en La Reina ha disminuido considerablemente. No descansaremos hasta consolidarnos como una de las comunas más seguras y tranquilas de Chile, por el bienestar de nuestras familias”, reflexiona el alcalde José Manuel Palacios.



SENDERISMO SIN LÍMITES

Senderismo Inclusivo: Accesibilidad universal en parques de la Región Metropolitana.

Rodrigo Graña (Beneficiario) y
Cristian Herrera Voluntario de Vive Running



Una alianza para propiciar espacios de participación ciudadana, que respondan a las necesidades y expectativas de las personas en situación de discapacidad, sus familias y su comunidad.

El año 2017, Fundación Eres, Fundación Sendero de Chile y CONAF presentaron a Fondo Común de la Fundación Lepe, el proyecto “Senderismo Sin Límites”, que tiene como objetivo diseñar e implementar recorridos en el Parque Mahuida, en el Parque Metropolitano e incorporar recorridos en la Reserva Nacional Río Clarilo.

En estos recorridos se utilizarán “julietas” (adaptación nacional de un modelo de monociclo francés), las que podrán beneficiar a personas con movilidad reducida y sus familias. El proyecto busca además incorporar en cada recorrido actividades de educación e interpretación ambiental.

“Senderismo Sin Límites” contempla 12 salidas, las que son posibles gracias a cerca de 40 voluntarios que, para cada recorrido, se capacitan en cómo manejar adecuadamente los monociclos, entre otras temáticas.



Estudiantes de la Escuela Especial de Desarrollo de La Reina y Colegio Amapolas



Próximos recorridos:

25 de mayo Parque Metropolitano
11, 19 y 22 de Junio Parque Mahuida.

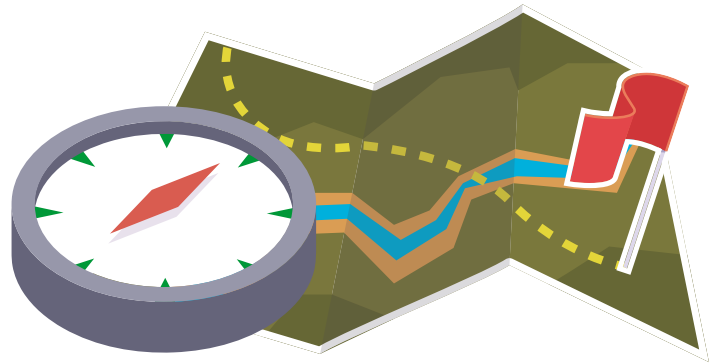


Otro desafío importante de este proyecto es asegurar su sostenibilidad, para ello se creó una alianza público privada que prontamente presentará su propuesta y realizará acciones de sensibilización en un SEMINARIO diseñado para tal efecto.

A partir de mayo se iniciará participación en los siguientes eventos internacionales:

Proyecto senderismo patrimonial Paraguay Congreso de emprendimiento social Argentina Congreso Mundial de Educación Ambiental Tailandia

El proyecto "Senderismo Sin Límites" se encuentra inserto en la Estrategia Nacional de Accesibilidad Universal a la Naturaleza (ENAU), liderada por CONAF y que cuenta con la participación de 30 organizaciones públicas y privadas, junto a la asesoría de siete expertos vivenciales de la discapacidad.



El desarrollo de este proyecto, contribuye al cumplimiento de los "Objetivos de Desarrollo Sostenible" de la Agenda 2030. Tal como se describe en el objetivo 11 - Ciudades y comunidades accesibles, en el punto 11.7 "Para 2030, proporcionar acceso universal a zonas verdes y espacios públicos seguros, inclusivos y accesibles, en particular para las mujeres, niños, las personas de edad y las personas con discapacidad" (Chile Agenda 2030, 2018).



Para más información:

Glenda Durán
Fundación Eres
+56993318631

VÉRTIGO PARK

Emociones al límite

Los deportes extremos mueven la fibra más profunda de quienes lo practican. Pese a que aún no son mayoría los que los que se atreven a poner a prueba su valentía, en Santiago contamos con sitios como Vertigo Park, un parque temático que ofrece a sus visitantes la practica del paint ball, el swing y el canopy; todo en el apropiado marco que ofrecen las faldas precordilleranas del Parque Mahuida, en nuestra comuna de La Reina.

Federico Brendel es un argentino de origen alemán que se enamoró a primera vista de Chile, hace ya más de dos décadas. La experiencia de conocer en Europa los albores de los deportes extremos -cuando en Chile aún eran prácticas desconocidas- lo llevó a imaginar la posibilidad de traerlos al mercado nacional y, con el entusiasmo de quien sabe estar tras una buena senda, puso su idea en marcha. En 2007 inaugura este emprendimiento que se mantiene hasta el día de hoy brindando a los santiaguinos la posibilidad de practicar actividades al aire libre y de liberar grandes dosis de adrenalina. Hoy Brendel, casado con chilena y con dos hijos, está asentado definitivamente a este lado de la cordillera y llevando adelante este proyecto que con bastante visión logró establecer.



Los deportes extremos son un negocio atractivo pero sin duda que aun son actividades poco explotadas. ¿Las razones? además del temple necesario para lanzarse a la aventura, se requiere contar con ciertas habilidades, y -por parte de quienes suministran estas atracciones- implementos que den la tranquilidad de brindar un servicio seguro y confiable. Esta última arista dificulta su masificación, ya que al parecer al chileno le cuesta pagar el plus que significa brindar confiabilidad y seguridad en este tipo de disciplinas.

En el caso del swing -un salto al vacío que a través de un veloz movimiento pendular entrega la sensación de surcar los aires por unos minutos- lo que se vive es un momento difícil de olvidar. Una de las aristas a considerar es el arrojo de valor que requiere la experiencia. Brendel comenta que las cifras indican que 2 de cada 10 personas se atreven. Pese a lo extrema que luce la atracción, "no hay nada que pueda salir mal. La persona va en calidad de lastre, colgando de 4 cables de acero, con una resistencia mínima de 6.200 kilogramos cada uno, conectados a dos mosquetones que resisten 25 kilonewtons cada uno. Son brutales", asevera.



En Vértigo Park puedes disfrutar de trekking y alternativas para cumpleaños y eventos infantiles, que incluyen juegos inflables y laser tag.

Contacto Vértigo Park:

Claudio Brendel

📍 Av. Alcalde Fdo. Castillo Velasco 11095

☎ Fono 224-814390

✉ federicobrendel@gmail.com

🌐 www.vertigopark.cl

"Seguridad anticipativa. Debes estar seguro de los elementos que ocupas", asevera con convicción. Existe todo un código de procedimientos para reemplazar implementos y asegurarse de que no se vuelvan a usar, para de esta manera reducir a 0 la posibilidad de cualquier situación imprevista. "Cualquier pieza que se retire, como mosquetones, arneses o cintas de seguridad, debe ser destruida inmediatamente; de esta manera evitamos que por equivocación alguien del equipo cometa el error de reutilizarla", dice el empresario, haciendo énfasis en el carácter esencial que tiene en este negocio el factor seguridad. Otra preocupación en Vértigo Park es lograr que la visita sea integralmente atractiva. El deporte extremo puede durar poco tiempo, pero generalmente la experiencia en el parque se

extiende por varias horas, por lo cual hay especial dedicación a complementar el momento. El recinto ofrece un paisaje acogedor: amplias áreas verdes, una atractiva zona boscosa, bancas, óptimos servicios sanitarios, de banquetería y atracciones para los más pequeños.

Los fines de semana Vertigo Park recibe la mayor cantidad de visitantes, mientras que de lunes a viernes atiende actividades corporativas. Durante el verano registran el mayor movimiento de gente. Conforme llegan los meses de bajas temperatura la afluencia es menor, aunque en vacaciones de invierno repunta, siempre y cuando el clima acompañe y las lluvias lo permitan.



El Swing: esta atracción te ofrece la aventura de "volar" por los aires en forma pendular, a más de 30 metros de altura y sujetado a un par de cables de acero. La experiencia la puedes vivir de manera individual o en dúo. La única restricción es el tamaño corporal: desde 1 metro 20 centímetros de altura se puede usar el arnés que garantiza un vuelo seguro.



Canopy: imagina poder atravesar el bosque esclerófilo del Mahuida deslizándote entre las copas de los árboles, a través de 12 estaciones y casi 1 Km de recorrido. El paseo, que tiene una duración de una hora, es supervisado por guías especializados que garantizan un momento memorable.



Paint Ball: disfruta de la odisea grupal de enfrentarte al bando rival, en un juego de estrategia donde a través de una cancha de dos hectáreas de bosque, debes disparar pequeñas bolas de pintura con escopetas de aire comprimido.

PROYECTO COLOREARTE

El proyecto es una iniciativa de la empresa Anilinas Montblanc, que parte el año 2004 para que los estudiantes pudieran conocer la teoría del color desde la experiencia.

Vigente desde el año 2004, Colorearte es un concurso escolar de teñido y creatividad organizado por la Fundación Colorearte y cuyo objetivo es promover en estudiantes y profesores la creatividad, la observación, la reflexión, y el trabajo en equipo. A través de la creación de una obra artística colectiva, integrando disciplinas artísticas como arte contemporáneo, arte textil, teñido textil, fotografía, video.

La educación a través del arte, aplicando Aprendizaje Basado en Proyectos (ABP), permite desarrollar y potenciar las habilidades para el siglo XXI, acercar el currículum a los estudiantes desde una perspectiva interdisciplinaria, desafiarlos con problemáticas reales y conseguir aprendizajes profundos que les permitan responder a los complejos desafíos del futuro.



El proyecto es una iniciativa de la empresa Anilinas Montblanc, que parte el año 2004 para que los estudiantes pudieran conocer la teoría del color desde la experiencia.

Contacto:

Tomas Clemens

✉ tomas@montblanc.cl

☎ 22731904

Los efectos del cambio climático están alterando de manera irreversible los ecosistemas, registrándose pérdidas de diversidad biológica y degradación del medio ambiente. La adaptación de nuestra sociedad a los desafíos del cambio climático requiere de la cooperación de todos los actores, tanto en el ámbito global como local.

Con el título Arte & Naturaleza & Color, la versión 16 del Concurso Colorearte busca impulsar la reflexión individual y colectiva sobre la importancia de proteger el medio ambiente, haciendo foco en los parques nacionales por ser el mecanismo más antiguo, durable y querido para proteger paisajes excepcionales de manera permanente. Ellos proveen valores ecológicos, culturales y sociales indispensables, desde la recreación personal hasta la renovación espiritual, y ayudan a desarrollar un amplio apoyo público para la conservación de la naturaleza. Ellos destacan los mejores atributos que un país tiene para mostrarle al mundo: una belleza inigualable, hábitat para la vida silvestre, oportunidades para la recreación.



TEMÁTICA 2019:

Y más allá de todos estos beneficios, son una institución fundamentalmente democrática: el patrimonio natural protegido es de todas y para todas las personas.

La educación ambiental mediada por las actividades artísticas, permitirá al estudiante una activación de la conciencia en relación a su ambiente, su entorno y por lo tanto se espera un cambio de actitud que promueva su interés por la “conservación” como elemento fundamental para nuestra sobrevivencia.

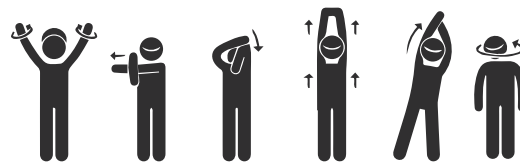
Organizada por la Fundación Colorearte con el apoyo de la Fundación Mustakis.

Patrocinada por los Ministerios de Educación, Medio Ambiente y de las Culturas, las Artes y el Patrimonio.

Colaboran, Janome, Anilinas Montblanc, Museo Artequin, Chilexpress, Ladera Sur y la Corporación Amigos de los Parques Nacionales.



COLOREARTE



Su dueña es Soledad Aguirre Gallardo, Instructor e Intérprete en Danza del Instituto Profesional Valero · Especialista en Gimnasia Aeróbica, Localizado y Stretching · Profesora de Danza Clásica, Moderna y Creación Coreográfica · Instructora de Baile Entrenido, Salsa, Tropical, Cueca, Step, entre otros · Profesora de Expresión Corporal *Experta en Gimnasia Laboral. Llevamos 4 años en el mercado, entregando nuestro servicio de Gimnasia de Pausa Laboral a empresas de diferentes rubros como: Asexma Chile · Coresa Chile· Ultramar Holding· Agunsa· Printer· Sical y Sibal · Gebocermex *Pesamatic....entre otras.



■ Soledad Aguirre



■ Team Sol Aguirre

La gimnasia de Pausa

es un momento en tu día de trabajo en donde puedes respirar, relajarte y, a través de ejercicios y la música, conectarte con tu cuerpo para cuidarlo. Es un espacio de entretenimiento y recreo junto a tus compañeros de trabajo.



Contacto:

☎ +569 99479714

✉ solaguirrepausa@gmail.com

f Sol Aguirre Gimnasia de Pausa Spa.

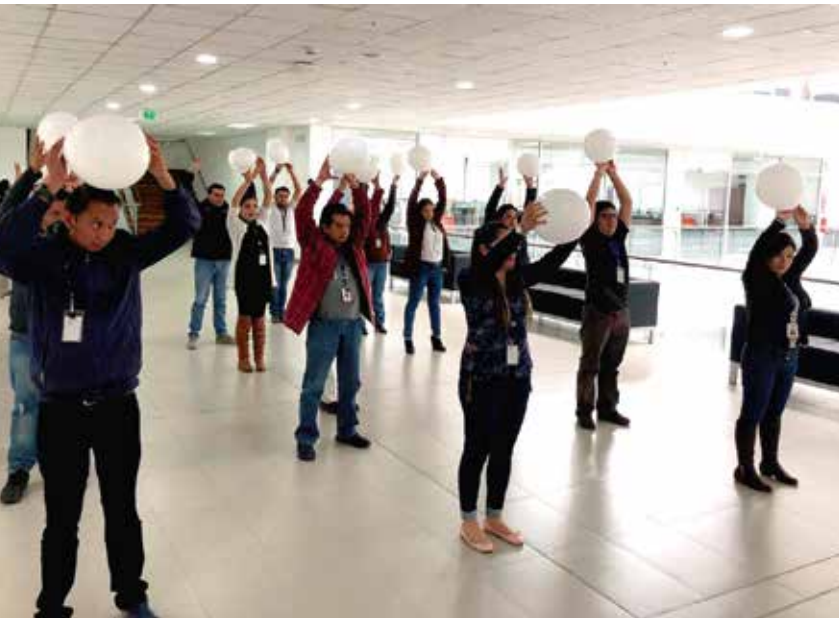
Que es la Gimnasia de Pausa Laboral?

La Gimnasia de Pausa, es una terapia corporal que ocupa ejercicios preparatorios y compensatorios para la prevención y tratamiento de dolencias, cuya finalidad es compensar las partes del cuerpo sobre exigida y activar aquellas subutilizadas en el trabajo. También apunta a tener mejores relaciones laborales.



Como se Realiza?

Tiene una duración de 15 minutos por cada grupo. Los primeros minutos realizamos un poco de cardio y elongación, luego vienen los ejercicios Ergonómicos que van de acuerdo a la posición de trabajo, esto se realiza en grupos más pequeños, en parejas etc., todo acompañado de elementos como pelotitas, bandas elásticas, bastones etc....por supuesto incluyendo un poco de música; los últimos minutos también realizamos dinámicas y juegos que están enfocados a desarrollar las habilidades blandas, como la confianza, compañerismo, etc. Siendo uno de nuestros objetivos mejorar el ambiente laboral.





30%

En todo comestible
(no incluye bebestibles)
Local 11



10%

En toda la carta
Local 35



10%

En mariscos y pescados
congelados
Local 10



10%

Por compras sobres \$5.000 pesos

American Style Uno

ROPA AMERICANA Y EUROPEA

10%

Sweaters de mujer y hombre
Local 18




\$28.000 en lugar de \$38.000

28.000 mil pesos en lugar de
38.000 mil pesos en mantenciones
Local 17



10%

Hamburguesa a la carta
Lunes a jueves de 17:00 a 19:00 hrs.
Local 20



Limpieza dental completa \$9.990
por el mes de mayo.

Incluye diagnóstico general y
presupuesto completo.

Adicionalmente un 20% de
descuento del total del presupuesto
en Odontología general (no incluye
especialidad)

Local 25





10%

5% ortopedia y 10% reparación de calzado
Local 6



20%

En cortes
Local 26



Auto
antes \$12.000 ahora \$9.000

Camioneta
antes \$13.000 ahora \$10.000

Pick up
antes \$15.000 ahora \$13.000



2x1

En servicio tintorería por los meses de junio y julio



10%

En servicio técnico (computadoras, celulares, entre otros) y productos de toda la tienda
Local 9 - Teléfono: (2) 2349 4968



5% 10%

5% farmacia
10% peluquería
10% consulta



OTROS DESCUENTOS



15%

Socios AIR
Solo entrega dentro del Parque Industrial

SOCIOS



Adimac



Administradora de Restaurantes ARESTA



Alfaguantes



Alfombras Checoslovaquia



Alimentos Zenzero



Anfruns



Anilinas Montblanc



Aurelia Quezada



Automotriz Noack



Ayala y Ruiz



B y K Producciones



Baustech



Benkel Hermanos y Cia. Ltda.



Bioamerica



Biobella



Biogram



Brandner Johann y Cia Ltda.



British Royal School



Caja los Andes



Cavas Reunidas



Claudio Rojas



Clinica Los Tiempos



Comdiel



Servicios Automotrices Sergio Jabalquinto G EIRL.



Comercial VYA



Comercial Vicuña



Comercial y Asesora Internacional Sagú



Difem Laboratorios



Distribuidora MG



Distribucion Natural



E. Multiquímica



ETSA CHILE

CENTRO METAL-MECÁNICO Jorge Alessandri 180, La Reina



Fabrica Ideas



Geomet



Gran PAVESI



HEAVENWARD
ALCANTARAS

País por lo que hacemos

Heavenward



Uvas Quality

IMAL



IMPOVAR

Impovar



HOPE

RETIRO DE RECICLAJE A DOMICILIO

Inssen e Hidalgo y Cía Ltda.



interflu

Ingeniería, Tratamiento y de Plásticos S.A.

interflu



NUCLEO PAISAJISMO

Inversiones Nucleo



ISOPLAST

Asesoría Técnica Acabado - Muebles

Isoplast



FunMax TOYS

Juguetería Internacionales



KOLKA LGARTIBURU
GUTIERREZ E HIJOS

Euzcadi



LAS BEZANILLA

DULCERÍA

Las Bezanilla



LASER
IMPRESORES

Laser Impresores SPA



Lavacenter
EXPRESS

Lavacenter



ABROC

LETREEROS PUBLICITARIOS

Letreros Abroc



LIBERTAD S.A.

Libertad



A.M.E.R.



Maquilav
Módulos de Lavandería Ltda.

Maquilav



MUSSETT Y CIA. LTDA.

Marcelo Mussiett y Cia. Ltda.



MARTIMAC

Martimac



MIT S.A. CHILE

MIT S.A.



müller
MUEBLES MÜLLER S.A.

Muebles Muller



Izurieta
Pensados • Cortados

Pablo Izurieta



PATIO LA REINA

Patio La Reina



PISCINERÍA

Piscinería



PROIMAGEN

Proimagen



REFRICENTRO S.A.

Refricentro



RVL
AUTOMOTRIZ

RVL




BONNARD
SERVICIO AUTOMOTRIZ

Servicio Automotriz Bonnard



SERGIO DELPERO P. LTDA
SOCIEDAD CONSTRUCTORA

Sociedad Constructora Delpero



Taller Eduardo Morales



TALLERES CRISTIAN DIEZ

Talleres Cristián Diez



TRANSURBELTDA.
CONSULTORES EN INGENIERÍA DE TRÁNSITO

Transurbe



VITRALUM

Vitralum



granj-ventura

Granjaventura



ziemax
desarrollo del pensamiento

Ziemax



ZUBIMED
RESIDUOS HOSPITALARIOS

Zubimed

Municipalidad de La Reina



50% de descuento anual en el pago de su patente comercial para las sociedades de inversiones, que se trasladen a la comuna de La Reina.

Si usted quiere acogerse a este convenio contactarse vía mail a proyectos@air.cl, o a los teléfonos 222 73 1920 – 222 75 10 68, con la Srta. Marcela Lillo.

Banco Estado



Este convenio tiene el objeto de facilitar el acceso al financiamiento de sus asociados, los que serán atendidos en las sucursales con Plataformas de Atención Especialidad de Pequeñas Empresas, con un descuento del 10% sobre la tasa.

Son condiciones generales para acceder a éste convenio:

- 1) Que los asociados tengan al menos una antigüedad igual o superior a un año en las actividades propias de su giro, y cumplan con las políticas comerciales crediticias.
- 2) Que previo a otorgar el financiamiento, el Banco se reserva la facultad de evaluar los antecedentes comerciales de los asociados solicitantes.

Adicionalmente y como beneficio para nuestros asociados Bancoestado se ha comprometido especialmente a:

- 3) Atender a los clientes enviados por la AIR A.G bajo el régimen especializado de atención de Pequeñas Empresas.
- 4) Otorgar oferta comercial relacionado con: a. Financiamiento para capital de trabajo y para inversiones de mediano y largo plazo; b. Servicios no financieros; Educación financiera y apoyo en gestión comercial empresarial.

Trabajando.com



Trabajando.com pone a disposición de nuestros socios en forma gratuita su plataforma para búsqueda de personal y avisaje de puestos de trabajo a través de su Bolsa de Trabajo.

Club Ossandón



Convenio Club Ossandon ofrece precios preferenciales a nuestros socios por la membresía.

Hope Chile



Tratamiento Integral de Residuos

Este convenio busca ofrecer e implementar un tratamiento integral de residuos (esto implica procesos como la separación, acopio, retiro y disposición certificada de los residuos) en las empresas asociadas a AIR, generando con esto una mejora en el tratamiento de residuos, un ahorro en dicha gestión, así como la maximización de los espacios destinados a aquellos.

“HOPE”, como contrapartida, se compromete a realizar la promoción de un sistema de gestión integral de residuos entre nuestros asociados, mediante la realización de talleres, charlas informativas y capacitaciones.

SII



Acuerdo de Colaboración Tributaria

El 06 de agosto pasado AIR A.G. se adhiere al Acuerdo de Colaboración Tributaria del SII, que establece la facultad de llevar a cabo acciones de capacitación destinadas a los contribuyentes, sus representantes y a sus colaboradores o intermediarios tributarios en materia de tributación fiscal interna y establecer acuerdos u otras acciones orientadas a promover el cumplimiento tributario.

En este contexto se busca promover el correcto y oportuno cumplimiento de las obligaciones tributarias de los contribuyentes junto al apoyo en este caso de la asociación que ayuda a fomentar las buenas practicas entre sus asociados.



Estudio Jurídico Passano Fasani Limitada

PASSANO + FASANI

Este beneficio otorga a nuestros socios asesoría u orientación legal gratuita. En donde nuestros abogados se reúnen con el socio, principalmente en nuestras oficinas previa coordinación de horario con nuestra secretaria.

Estimado socio activos y cooperadores, recordamos a ustedes que AIR A.G. otorga un importante beneficio para sus asociados con el estudio jurídico Passano+Fasani Abogados. Este beneficio les otorga consultas gratuitas e ilimitadas a todos nuestros asociados, en las siguientes materias:

- a) Prevención delitos
- b) Corporativa
- c) Patrimonial
- d) Laboral
- e) Tributario
- f) Societario (Contratos, creación de empresas, modificaciones.)
- g) Sociedades de inversiones y patentes,
- h) Herencias
- i) Propiedad Intelectual e Industrial
- j) Aduanera
- k) Naviera
- l) Penal
- m) Libre Competencia
- n) Derecho de Consumidor

Para acceder a éstas consultas sólo deben agendar una hora a los teléfonos 22731920, 22751068, o al email secretaria@air.cl

Adicionalmente, en caso que ustedes deseen contratar los servicios de este estudio jurídico, tanto en asesorías o en tramitación de juicios u otros, por ser socios de AIR obtienen un importante descuento en los honorarios profesionales.



ASOCIARSE
ES UN **DEBER,**
PARTICIPAR
UN **COMPROMISO**

CONTACTO

☎ (56-2) 22273 1920 - (56-2) 22275 1068

✉ secretaria@air.cl

🌐 www.air.cl

📍 Av. Jorge Alessandri 50, La Reina, Santiago

